

いんふおめしよん こうせい

Information Kosei

ご自由にお取りください

2021年
7月
No.113

高精度放射線治療センター を開設しました



Index

P2 特集

高精度放射線治療センター開設

より強固ながん治療体制を整えるために、
2台の最新治療装置を導入しました

P6 連携医紹介 ■ 碧南クリニック
■ たけみつファミリークリニック

P7 Column

- 熱中症にご注意を！
- お口に関わる生活スタイルを見直してみましょう

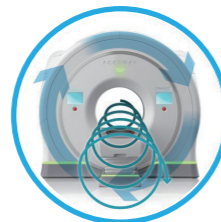
P8 News & Topics



Synchrony® :
動く標的に対して安全に放射線治療を行うための独自の技術を搭載

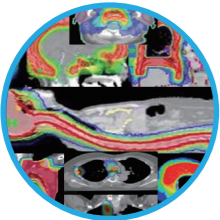


Tomo Direct™ :
角度を固定したままの照射が可能で、さまざまな症例に対応



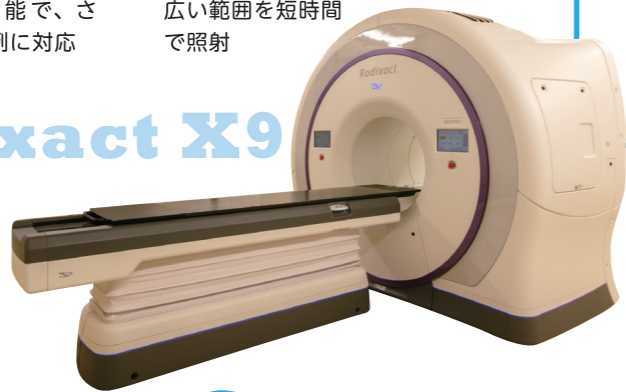
Tomo Helical™ :
らせん状に回転し、広い範囲を短時間で照射

ラディザクト
(最新トモセラピー)
複雑な腫瘍の形状に合わせて放射線量を調整できるため、より広範囲でさまざまな形状の腫瘍に対し、精度の高い放射線治療が可能です。



Radixact X9

腫瘍の形に合わせて放射線の強さを調整



愛知県初 最新がん治療装置 2 台導入！

Cyber Knife S7

サイバーナイフ

がんの病巣だけを多方面から狙い撃ちするようにロボットアームが自由自在に動き、腫瘍のみにピンポイントで放射線を集中照射する装置です。



ピンポイントで放射線を集中して照射



呼吸をリアルタイムで監視し、腫瘍を認識して追尾照射



天井に設置された2つのX線源で治療中に画像を撮影し、ロボットが位置ずれを自動調整



天井にはめ込まれたスカイシーリングでリラックスした治療が可能



より強固ながん治療体制を整えるために、2台の最新治療装置を導入しました。

高精度放射線治療センター開設

最新装置で副作用を抑えたがん治療を提供

がんの治療において、手術、化学療法と並び3大療法のひとつとされるのが放射線治療です。かつて放射線治療といえば、重篤な副作用など身体への大きな負担を伴うものでしたが、技術の進歩により、現在では身体への影響を抑えた放射線治療が可能になり、がん治療に欠かせない治療法となりました。

当院はこれまで、汎用装置を用いた放射線治療を行ってきましたが、治療技術の進歩に伴い、より最適な放射線治療を提供するために他の地域の病院に紹介することがありました。地域がん診療連携拠点病院である当院は、国民病ともいえるがん診療を地域内で完結する体制を整備する必要がありました。

2021年4月、がん診療体制を強化すべく、積み重ねてきたがん診療に関する叡智と、施設整備によって強化されるがん診療機能を集約した「がん診療センター」を設立しました。そして、同年6月に最新の放射線治療装置を備えた「高精度放射線治療センター」を開設し、この地域で最新のがん治療を提供できる体制を整えました。新たに2台の最新装置を導入したことで、これまでの放射線治療と比べ、副作用を抑えた治療を短期間で行うことが可能となり、患者さんの状態に合わせた最適な治療を選択できるようになりました。

代表部長あいさつ

放射線診断科・放射線治療科
代表部長
森 芳峰
もり よしね

最新機器と専門スタッフでがん治療を進めます

がん3大療法のひとつである放射線治療の機能拡充を目的に施設整備された「高精度放射線治療センター」は、愛知県内初の「ラディザクト」「サイバーナイフ」を完備した施設です。最先端の放射線治療を今まで以上に安全に提供できるよう、高いスキルと専門的知識を持ったスタッフが一人丸となり、当センターを運営してまいります。



私たちが高精度放射線治療 センタースタッフです



医師、看護師、医学物理士、診療放射線技師によるカンファレンス



患者さんの身体状態に合わせて最適な治療を提案



放射線治療専門医
竹内 亜里紗
たけうち ありさ



スカイシーリングの美しい青空を見ながら治療を受けられる



ロボットアームが自由自在に動き、ピンポイントに放射線を照射



放射線治療専門医
伊藤 善之
いとう よしゆき

放射線治療の流れ

④経過観察

治療終了後には副作用が出る可能性もあり、定期的に経過観察を行います。主治医ともしっかりと連携しているため、変化があれば放射線治療科から主治医に報告します。安心して高精度放射線治療が受けられるようにスタッフ全員でサポートする体制を整えています。

③放射線照射

放射線治療は痛みや熱さなどを感じるものではありません。治療計画に沿って患者さんに放射線を照射していきます。治療時間はサイバーナイフが1回30分から1時間程度、ラディザクトが1回30分程度です。治療のほとんどは外来通院で可能となっており、働きながら通院される方も多くいます。病態によっては入院が必要となる場合もあります。

②治療計画

治療計画は放射線治療専門医、診療放射線技師、医学物理士が協力して作成します。CT撮影を行い、「どの部位に、どの方向から、どれぐらいの放射線量を何回に分けて照射するか」などの治療計画を作成します。治療部位によっては、プラスチックマスクや固定具を作成したり、治療部位近くの皮膚にマークを付けさせてもらったりすることもあります。

①適応判断

がんの診断後、主治医が放射線治療を必要だと判断した際に放射線治療科へ相談が来ます。放射線治療専門医は、患者さんの身体状態や検査結果をもとに放射線治療の適応があるかどうかを判断します。放射線治療の適応があると判断した場合には患者さんへ治療内容、治療期間などの治療計画について詳しく説明を行います。

2台の最新がん治療装置

サイバーナイフ

小さな腫瘍への治療を得意とする装置です。可動域の広いロボットアームの先端に取り付けられた放射線照射口が、身体の周りを自由に動き、正常な組織や細胞を避け、腫瘍に多方向からピンポイントに放射線を照射します。また、呼吸の動きに合わせて腫瘍を追尾して照射する機能を搭載しているので、呼吸を止めずに治療ができます。

ラディザクト

複雑な形状の腫瘍や広範囲に及ぶ腫瘍への治療を得意とする装置です。放射線照射口が360度回転しながら、腫瘍の形に合わせて放射線の強さを変えられることで、正常な組織や細胞へのダメージを抑えながら腫瘍に放射線を照射できます。呼吸同期システム（シンクロー）を搭載しており、呼吸で移動する腫瘍を追尾しながら照射することができます。寝台が可動式になっており、広範囲に及ぶ腫瘍に対しても同日に照射することが可能のため、治療期間を短縮することができます。

2台の最新がん治療装置のメリット

- ①悪性腫瘍には最大限の放射線量を照射できる
- ②正常な組織や細胞には最小限の放射線量に抑えることができる
- ③短期間の照射で治療日数を短縮できる
- ④2台の装置を使い分けることで、患者さんの状態に合わせた治療を選択できる

医師と連携を取り、放射線治療の最適な治療計画を作成します。高精度な放射線治療を実施するために、日々医師と最適な治療効果が得られるよう議論し、診療放射線技師と共に放射線治療を実施する前に品質管理を行い、安全を担保しています。

医学物理士



診療放射線技師

治療計画CTの撮影、日々の治療装置の精度管理を主に担当します。最新の治療装置の特徴を生かした、高精度な放射線治療を実現していきます。医師や看護師、医学物理士、事務員と連携し、患者さんが安心してより良い治療を受けられるように努めます。

がん放射線療法看護認定看護師

こみね ともこ
小峰 朋子



患者さんが放射線治療を安心して受けられるように、苦痛を和らげ、日常生活を支援します。放射線治療では少なからず副作用が生じ、治療を続けていくうえで患者さんの悩みとなります。専門的な知識をもとに適切なケアや指導を行い、治療計画から予測される苦痛をできるだけ小さくして治療を終えられるよう援助します。

高精度放射線治療センター

特設ホームページはこちら
<https://anjokosei.jp/radiation.html>



明るく清潔で、ゆったりくつろげる待合室です



丁寧な説明を心掛け、患者さんに寄り添う



安全に治療が受けられるようサポート



CT画像をもとに、医師と協働し、最適な治療計画を作成

Column

熱中症にご注意を！

梅雨が明けて暑くなると、いよいよ夏本番。気温や湿度の上昇により、熱中症患者が急激に増える季節です。総務省消防庁の統計によると、熱中症での救急搬送患者の約58%が65歳以上の高齢者で、熱中症の発生場所1位は「住居内」です。コロナ禍では、在宅ワークや外出自粛など室内で過ごす時間が増えたり、暑い中でもマスクをして外出する機会が増えたりするため、より注意が必要です。

熱中症を防ぐ3つのポイント

熱中症に気を付けながら、暑い夏を乗り切りましょう！

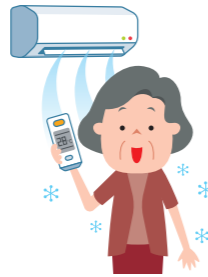
1 こまめな水分補給を心掛けましょう

あまり汗をかいていないときの飲み物は、お茶や水などの糖・塩分が少ないものを選びましょう。特に高齢者の方は暑さやのどの渇きを感じにくく、自覚がないまま熱中症になる危険性があります。喉が渇いていなくても、1～2時間おきに意識的に水分を補給しましょう。



2 室温は28℃を目安に、無理せずエアコンなどを活用しましょう

熱中症は、高温、多湿、風が弱いなどの環境下で起こります。目安として室温が28℃を超えたら、無理をせずに扇風機やエアコンを活用して室温を下げましょう。また、コロナ対策のため、こまめな換気も心掛けましょう。



3 周りの人と十分な距離が取れている場合は、無理にマスクをつけなくても大丈夫

マスクを着用することで、身体に熱がこもりやすくなります。また、のどが保湿されているため、水分摂取を控えてしまい、脱水症状を引き起こす危険性もあります。周りの人と2メートル以上距離が取れる場合は、マスクを外して休憩しましょう。



お口に関わる生活スタイルを見直してみよう

コロナ禍で生活スタイルにさまざまな変化が起きていますが、お口の健康に関することにも変化が起きていませんか？お口の健康は全身の健康を守ることや、豊かな毎日を過ごすことにつながります。生活スタイルを見直してみよう。（歯科衛生士 石本多美）

Check! マスクで口元が隠れるから、外出しなからと歯磨きをさぼっていませんか？

お口の中には虫歯や歯周病の原因菌など何百種類もの細菌がいます。歯にくっついた細菌たちは排水溝のぬめりのような膜を作り、その中でどんどん繁殖します。この細菌の集合体を歯垢しこうといいます。歯垢は歯ブラシでこすらないと除去できません。しっかり歯磨きをしましょう。



Check! 在宅勤務で間食が増えた、運動不足で食欲が落ちてやわらかい物ばかり食べていませんか？

間食が多いと唾液の働きが追いつかなくなり、虫歯になりやすくなります。だらだら飲食することは控え、飲食後はうがいや歯磨きをするように心掛けましょう。また、あまり噛まなくてもよい食事が増えると、お口の周囲の筋肉が衰え、噛みにくい物が増えたり、食べこぼしやむせることが増えたりします。よく噛んで食べることを意識しましょう。



Check! 人と会う機会が減り、会話や笑うことが減っていませんか？

喋ること、笑うことなどもお口の周囲の筋肉を刺激します。電話やオンライン通信を利用して会話をしたり、笑顔になれる趣味に取り組んだりしてみましょう。



Check! 歯科医院への受診を控えていませんか？

虫歯や歯周病は自然に治ることはありません。我慢せず、かかりつけの歯科医院を受診しましょう。症状がなくても定期的に歯科健診を受けましょう。



連携医紹介

安城更生病院は、地域医療支援病院として地域の医院やクリニックと連携し、みなさんの健康を守っています。日常の健康管理やちょっとした体調の変化など、連携医に気軽にご相談ください。

碧南クリニック

1985年から続く
地域密着の
血液透析専門クリニック

当院は慢性腎不全患者さんのための血液透析専門クリニックです。月水金は昼間と夜間、火木土は昼間の3シフトで約160の方が通院されています。当院での最長透析歴の方は45年で、今でもお元気です。経験豊富なスタッフが患者さん一人ひとりの状態に合わせて透析治療に取り組んでいます。2009年に建て替えた明るくバリアフリーの院内では、テレビとWiFiを無料で利用できます。駐車場は40台完備。無料送迎バスも運行しており、対象エリアは碧南市、高浜市、安城市、西尾市で、車椅子の方も乗車可能です。高度な合併症の治療や緊急時には安城更生病院に連携していただいで対応しております。介護が必要な方でも、地域との密着性を生かしてさまざまな施設と連携しておりますので、お気軽にご相談ください。



碧南市植出町1-2-8 (送迎サービスあり)
TEL 0566-48-5155
<https://jinseikai-cl.com/hekinan/>
■診療科目：内科、人工透析 ■休診日：日曜・祝日

診療科目	診療時間	月	火	水	木	金	土	日
透析外来	9:30-15:00	○	○	○	○	○	○	／
	17:00-22:00	○	／	○	／	○	／	／
内科予約診療	10:00-12:00	○	○	○	○	○	／	／



院長 栗田 聡子
(後列右から2番目)

たけみつファミリークリニック

専門性の高い血液疾患の診療を中心に、あらゆる年代の一般的な疾患にも対応します

2013年5月に安城市錦町に開業した当院は、安城更生病院の血液・腫瘍内科と緊密に連携させていただいております。血液疾患の診断、治療（経口化学療法や免疫抑制療法など）や造血幹細胞移植などの強力な抗がん剤治療後の経過観察を行う、サテライト外来のような役割を担っています。近年の血液疾患の治療法は格段に進歩しており、治療を目指す患者さまが増えました。血液疾患に罹患した著名人の情報発信もあつて、以前よりも身近に存在する病気として認識され始めているかと思えます。血液疾患も早期発見早期治療が重要ですので、気になる症状や疑問などがあれば、お気軽にご相談ください。もちろん「ファミリークリニック」ですので、一般的な内科疾患も診療しております。



安城市錦町2-8 (あんくるバス循環線「南町」下車2分)
TEL 0566-93-1528
■診療科目：内科、血液内科、小児科 ■休診日：日曜・祝日

診療時間	月	火	水	木	金	土	日
9:00-12:00	○	○	○	○	○	○	／
15:00-18:00	○	○	／	○	○	／	／



院長 武光 哲志

News & Topics

桜井中学校の生徒の皆さん、応援ありがとうございます！

安城市立桜井中学校の生徒の皆さんから、温かい応援メッセージをいただきました。「コロナ禍で頑張る医療従事者の皆さんに何かできることはないか」と桜井中学校の生徒の皆さんが自ら企画して、応援メッセージを集めてくださいました。



温かい応援に元気づけられました。これからもコロナに負けず頑張ります！

12月に健康管理センターが生まれ変わります

健康管理センターは「予防医療センター」として、現在建設中の南棟に拡大移転します。オプション検査・専門ドックの充実など、当院の健診機能の強化にご期待ください。



予防医療センターは南棟1階にオープン

看護の日イベントを開催しました

5月13日(木)に当院2階の講堂で毎年恒例の看護の日イベントを開催しました。今年度は「地域につなぐ看護のちから～健康寿命つてなあと～」をテーマに、ロコモティブシンドロームについてのポスター掲示、DVDの上映を行いました。



感染症対策にご協力をお願いします

地域の皆さんのご協力・ご支援のおかげで、安城更生病院は新型コロナウイルス感染症に負けることなく医療機能を維持できています。引き続き、感染症対策へのご協力をよろしくお願いいたします。

3つのお願い

- 1** 手指消毒、マスクの着用をお願いします
- 2** 入院患者さんへの感染防止のため、面会を禁止しています
- 3** 出入り口を1カ所に制限し、検温を実施しています

※流行状況を考慮し、適宜変更する場合があります。最新の情報は当院のホームページでご確認ください。



安城更生病院のスマートフォンアプリ「eMe delivery」(エミ デリバリー)

アプリでできること

- 安城更生病院独自のアプリ「エミ デリバリー」では
- ・診察の順番表示
 - ・おくなり待ち番号表示
 - ・救急外来の混雑状況
- などがスマホで確認できます！

ダウンロードはこちら



いんふおめーしょん こうせい

2021年7月号 No.113 発行日/2021年7月1日

発行責任者/病院長 度会正人 発行/安城更生病院 広報委員会

編集協力/株式会社エンカウント

愛知県厚生農業協同組合連合会
安城更生病院
ANJO KOSEI HOSPITAL



〒446-8602 愛知県安城市安城町東広畔28番地

TEL 0566-75-2111 <https://anjokosei.jp/>